



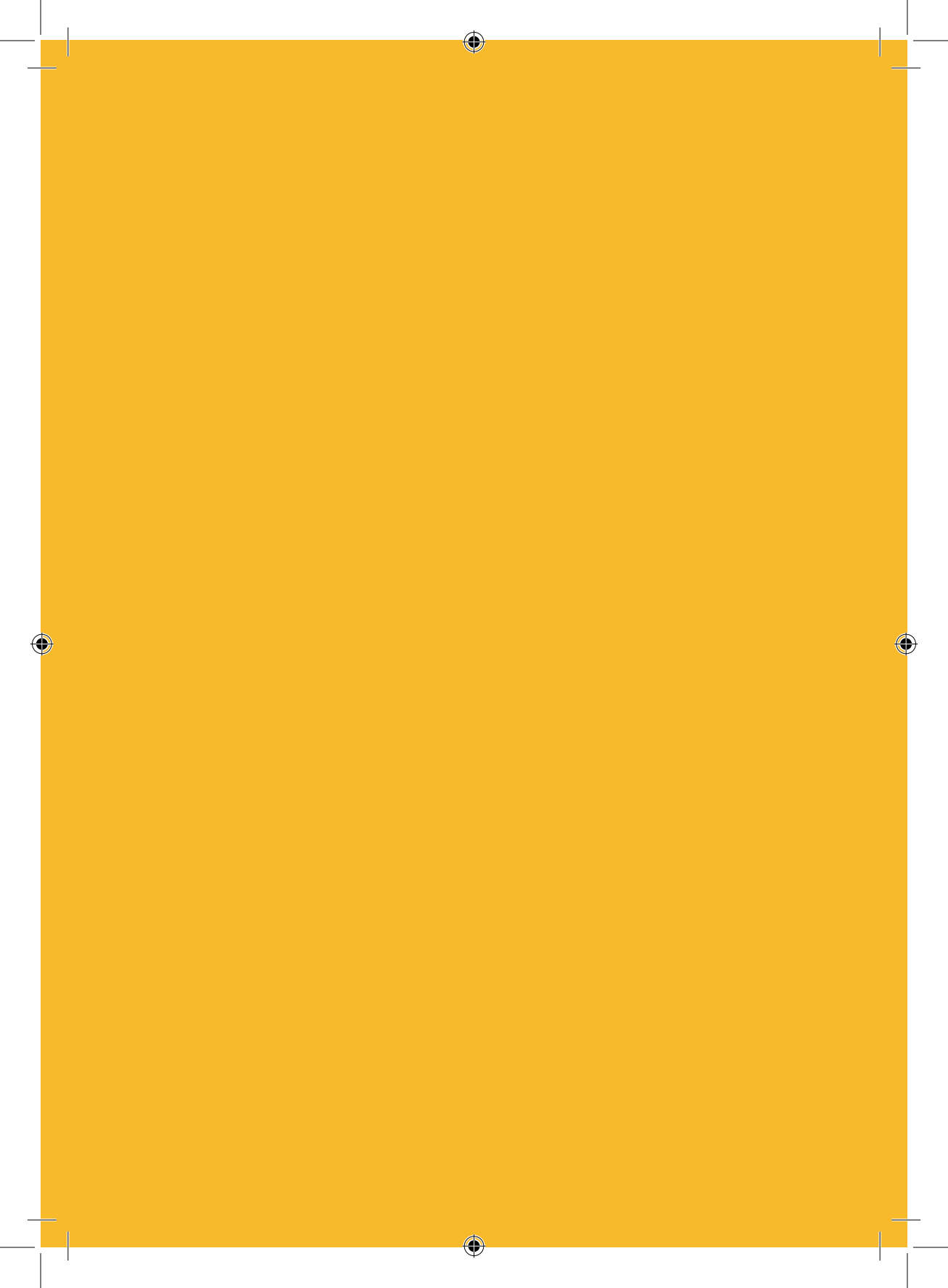
Bibliothèque[s]
de l'ENS



/ RÉSEAU DES BIBLIOTHÈQUES DE L'ENS

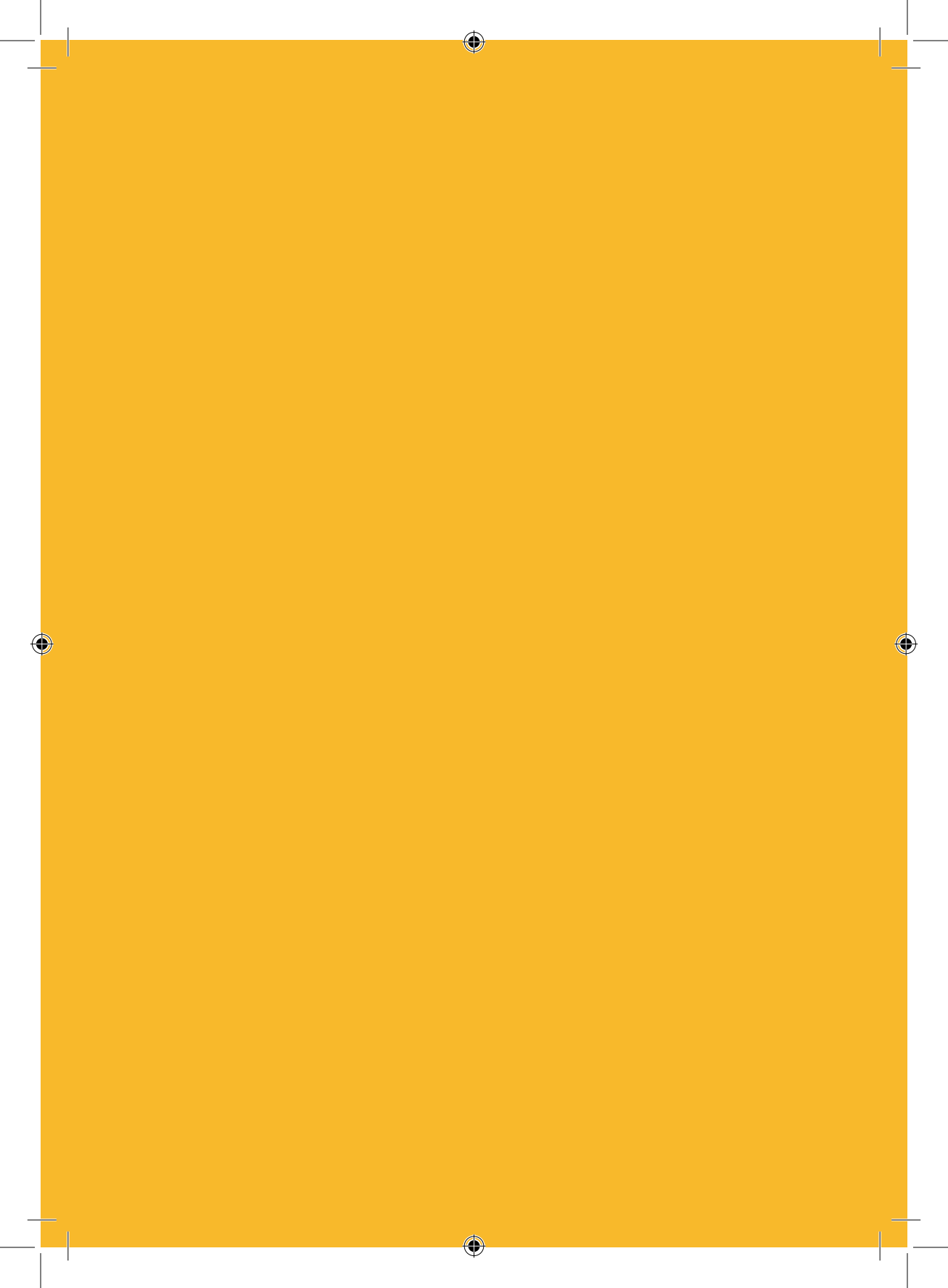
2021 - 2022

PSL 
UNIVERSITÉ PARIS



***Réseau des bibliothèques de l'École
normale supérieure***

Rentrée 2021-2022



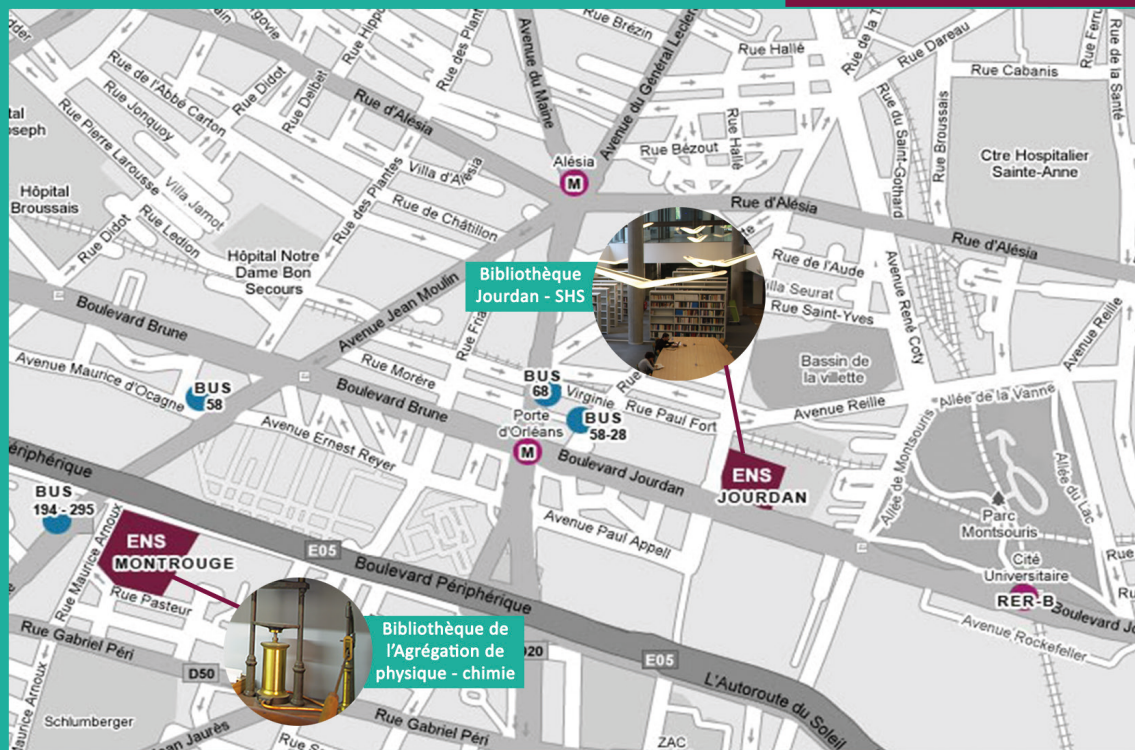
Sommaire

Réseau des bibliothèques de l'École normale supérieure.....	7
Bibliothèque d'Agrégation de physique-chimie.....	11
Bibliothèque d'archéologie.....	13
Bibliothèque des Archives Husserl.....	15
Bibliothèque de physique théorique.....	19
Bibliothèque des Lettres et Sciences humaines et sociales Ulm-Jourdan.....	21
Bibliothèque Ulm-LSH.....	25
Bibliothèque Jourdan-SHS.....	27
Bibliothèque de mathématiques et informatique.....	31
Bibliothèque du Risc.....	35
Bibliothèque des Sciences Expérimentales.....	37
Centre documentaire du CAPHÉS.....	41



ENS - 45 rue d'Ulm / 29 rue d'Ulm / 24 rue Lhomond

ENS - Campus Jourdan / Site de Montrouge



Le réseau des bibliothèques de l'École normale supérieure

Le réseau des bibliothèques de l'École normale supérieure se compose de 9 bibliothèques.

ACCÈS ET SERVICES

L'accès à chacune des bibliothèques requiert une inscription spécifique.

La bibliothèque des Lettres et Sciences humaines et sociales Ulm – Jourdan, la bibliothèque de mathématiques et informatique et la bibliothèque des Sciences expérimentales sont ouvertes à l'ensemble de la communauté normalienne.

Les autres bibliothèques sont réservées prioritairement aux membres d'un ou plusieurs département(s), d'une unité ou d'un laboratoire.

Le Centre documentaire du CAPHÉS et le relais d'information sur les sciences de la cognition accueillent l'ensemble de la communauté scientifique intéressée par leurs domaines.

L'École normale supérieure est membre de PSL. Ses bibliothèques accueillent les étudiants des établissements membres. Pour plus de renseignements, adressez-vous à la bibliothèque de votre choix.

Une présentation générale des bibliothèques, de leurs services, ainsi que des visites sur les différents sites vous seront proposées dans le programme de rentrée.
Des visites peuvent également être réalisées à la demande.

CATALOGUE

Le catalogue commun des bibliothèques de l'ENS est accessible en ligne :
catalogue.bib.ens.psl.eu

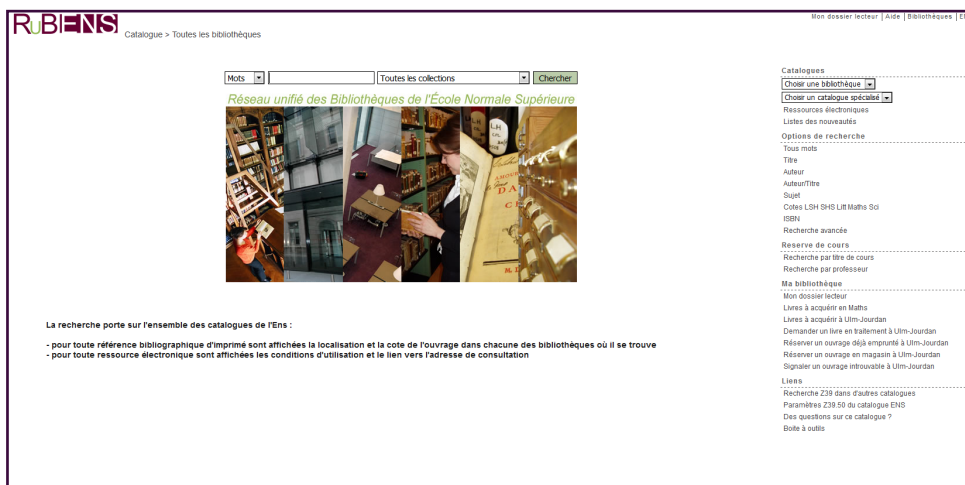
Ce catalogue signale les collections des 9 bibliothèques du réseau. Il permet d'effectuer une recherche pour une bibliothèque en particulier ou pour l'ensemble des bibliothèques de l'ENS. La recherche peut être circonscrite à des domaines spécifiques : périodiques, ressources électroniques, livres anciens, congrès et colloques, thèses, documents audiovisuels, archives et manuscrits.

RESSOURCES ÉLECTRONIQUES

Les ressources électroniques disponibles à l'ENS sont **consultables sur place ou à distance** (en se connectant avec le mot de passe d'accès à l'environnement numérique de travail fourni par le Centre de ressources informatiques de l'ENS).

Des **présentations de ressources électroniques et d'outils de gestion de références bibliographiques** sont régulièrement organisées, en petits groupes ou individuellement, à la demande.

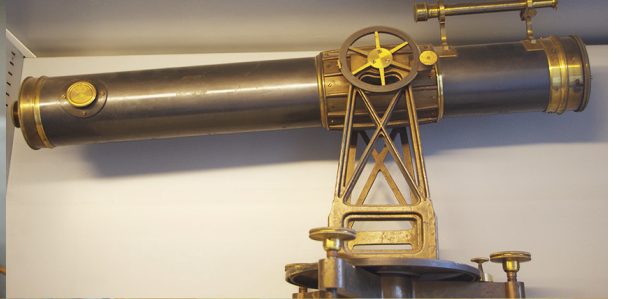
Pour plus d'informations : <https://bib.ens.psl.eu>, rubrique Contact.



The screenshot shows the RUBENS library catalog website. At the top left is the RUBENS logo and the text 'Catalogue > Toutes les bibliothèques'. Below this is a search bar with a 'Mots' dropdown, a search input field, a 'Toutes les collections' dropdown, and a 'Chercher' button. A green banner below the search bar reads 'Réseau unifié des Bibliothèques de l'École Normale Supérieure' and features a collage of library-related images. To the right of the search bar is a vertical menu with various search options: 'Catalogues', 'Choisir une bibliothèque', 'Choisir un catalogue spécialisé', 'Ressources électroniques', 'Listes des nouveautés', 'Options de recherche', 'Tous mots', 'Titre', 'Auteur', 'Auteur/Titre', 'Sujet', 'Cotes LSH SHS LIT Matho Sci', 'ISBN', 'Recherche avancée', 'Réserve de cours', 'Recherche par titre de cours', 'Recherche par professeur', 'Ma bibliothèque', 'Mon dossier lecteur', 'Livres à acquérir à Ulm-Jourdan', 'Demander un livre en baillement à Ulm-Jourdan', 'Réserver un ouvrage déjà emprunté à Ulm-Jourdan', 'Réserver un ouvrage en magasin à Ulm-Jourdan', 'Signaler un ouvrage introuvable à Ulm-Jourdan', 'Liens', 'Recherche Z39 dans d'autres catalogues', 'Paramètres Z39.50 du catalogue ENS', 'Des questions sur ce catalogue?', and 'Boîte à outils'. Below the search bar, there is a section titled 'La recherche porte sur l'ensemble des catalogues de l'Ens :'. It contains two bullet points: '- pour toute référence bibliographique d'imprimé sont affichées la localisation et la cote de l'ouvrage dans chacune des bibliothèques où il se trouve' and '- pour toute ressource électronique sont affichées les conditions d'utilisation et le lien vers l'adresse de consultation'.

LISTE DES BIBLIOTHÈQUES

BIBLIOTHÈQUES	SPÉCIALITÉS	SITES
Bibliothèque de l'Agrégation de physique-chimie Responsable : Yvon Poncel 01 58 07 66 37	Agrégation de Sciences physiques et de chimie (Département de chimie)	1, rue Maurice Arnoux (Montrouge) <i>Bât. principal</i>
Bibliothèque d'archéologie Responsable : Anis Mkacher 01 44 32 38 26	Archéologie (Laboratoire d'archéologie UMR 8546 CNRS – ENS)	45, rue d'Ulm (Paris) <i>RdC escalier B</i>
Bibliothèque des Archives Husserl Responsable : Dominique Lainey 01 44 32 30 09	Philosophie (Archives Husserl, UMR 8547 Pays germaniques)	45, rue d'Ulm (Paris) <i>Pavillon Pasteur, RdC</i>
Bibliothèque de physique théorique Responsable : Guilhem Semerjian	Mathématiques et physique théorique	24, rue Lhomond (Paris) <i>2ème étage</i>
Bibliothèque Ulm - Jourdan Directrice : Emmanuelle Sordet 01 44 32 31 70	Ulm : Lettres et sciences humaines Jourdan : Sciences humaines et sociales	Ulm : 45, rue d'Ulm (Paris) <i>7 salles de lecture</i> <i>Entrée par la cour du nouvel immeuble Rataud (NIR).</i> Jourdan : 48, boulevard Jourdan (Paris)
Bibliothèque de Mathématiques & informatique Responsable : Alexandra Miric 01 44 32 31 44	Mathématiques, informatique (départements DMA et DI)	45, rue d'Ulm (Paris) <i>RdC du Nouvel Immeuble Rataud - NIR</i>
Bibliothèque du Relais d'information sur les sciences de la cognition Responsable : Naïma Ghaffari 01 44 32 29 51	Sciences cognitives (département d'études cognitives, UMS 3332 CNRS-ENS)	29 rue d'Ulm (Paris) <i>RdC droite, 3e porte à gauche.</i> <i>Collections : salle Théodule Ribot et bibliothèque des Sciences Expérimentales</i>
Bibliothèque des Sciences Expérimentales Responsable (<i>par interim</i>) : Anne-Cécile Verzier 01 44 32 27 88	Biologie, chimie, géosciences et physique	29, rue d'Ulm (Paris) <i>1er étage gauche</i>
Centre documentaire du CAPHÉS Responsable : Nathalie Queyroux 01 44 32 29 57	Histoire et philosophie des sciences	29, rue d'Ulm (Paris) <i>RdC droite</i>



Bibliothèque d'Agrégation de physique-chimie

PRÉSENTATION

La bibliothèque d'Agrégation se situe sur le site de la préparation aux agrégations de physique et chimie, à Montrouge. Elle accueille les étudiants inscrits à la prépa-agreg, et leur propose des fonds spécifiques, en permanence adaptés et enrichis en adéquation avec les bibliographies du concours.

Les fonds sont constitués de 10 890 monographies et ouvrages de référence en libre accès, ainsi que de 8 abonnements papier.

Le catalogue est consultable sur le site du réseau des bibliothèques.

ADMISSION

La bibliothèque est ouverte à tout étudiant inscrit au cursus de préparation à l'agrégation de physique ou chimie.

EMPRUNT

Possibilité d'emprunter 8 monographies pour 2 semaines, 6 usuels pour l'année et 1 périodique pour une semaine.

SERVICES

Deux postes informatiques sont à la disposition des étudiants.

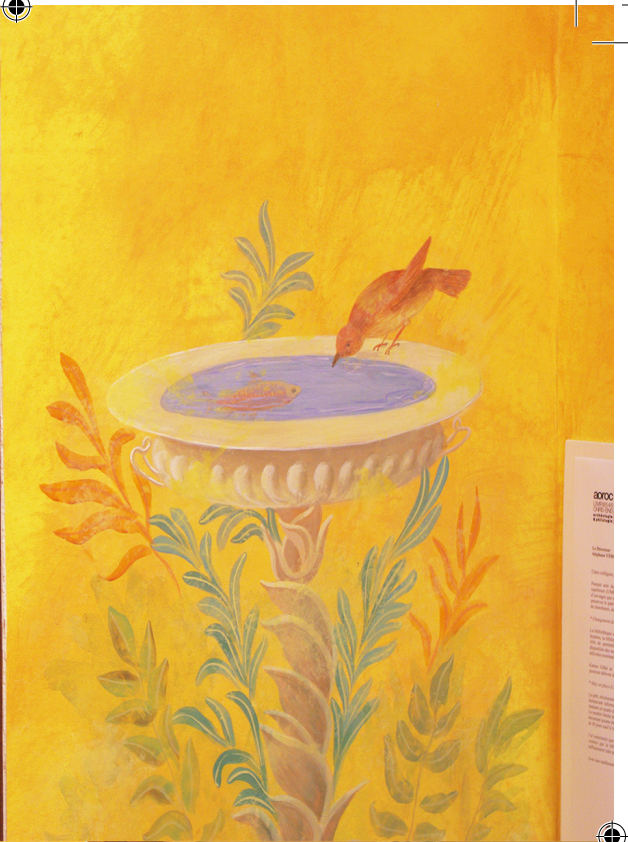
La bibliothèque est équipée du Wifi.

INFORMATIONS PRATIQUES

Horaires : du lundi au vendredi de 9h00 à 18h30 sauf les mardi et jeudi, 18h00.

Accès : Bibliothèque de l'Agrégation de physique-chimie • École normale supérieure • 1, rue Maurice Arnoux • 92120 Montrouge

Contact : 01 58 07 66 37 ou Yvon Poncel, responsable de la bibliothèque,
yvon.poncel@ens.fr



Bibliothèque d'archéologie

PRÉSENTATION

La bibliothèque d'archéologie est la bibliothèque de l'UMR 8546 Aoroc (Archéologie & Philologie d'Orient et d'Occident). Son fonds est constitué de la documentation rassemblée par ses 25 missions archéologiques. Il est particulièrement riche sur la Gaule, le Maghreb, les Méditerranées occidentale et orientale et l'Asie centrale. La bibliothèque réunit aussi les fonds de certains de ses anciens membres : Henri Stern, Claude Rolley, Louis Hambis et Adrian Blanchet. Il réunit également les ouvrages de l'AIEMA (Association Internationale pour l'Étude de la Mosaique Antique).

La bibliothèque est riche d'un fonds d'environ 29 200 volumes en libre accès, constitué de monographies, de tirés à part et de périodiques.

- ✓ 16 000 monographies
- ✓ 1 100 mémoires et thèses
- ✓ 435 titres de périodiques (environ 6900 volumes)
- ✓ 5 200 tirés à part

Quatre fonds particuliers participent à la constitution de ce fonds : Claude Rolley, Henri Stern, Louis Hambis et Adrien Blanchet.

ADMISSION

Lors de votre première visite, vous êtes priés de remplir un formulaire d'inscription – et pour les étudiants, de donner une photocopie de votre carte universitaire. Cette inscription est obligatoire et à renouveler chaque année

EMPRUNT

Le prêt est accessible à l'ensemble des membres du laboratoire, ainsi qu'à tous les étudiants qui lui sont rattachés (mastériens et doctorants).

INFORMATIONS PRATIQUES

Horaires : lundi 13h30 - 17h30, mardi-vendredi : 9h30 - 12h30, 13h30 - 17h30.

Accès : Bibliothèque d'archéologie • École normale supérieure • 45, rue d'Ulm • 75005 Paris

Contact : 01 44 32 38 26 ou Anis Mkacher, responsable de la bibliothèque : anis.mkacher@ens.psl.eu

Site web : <http://www.archeo.ens.fr/-Bibliotheque-d-archeologie-ENS-.html> ou <https://bib.ens.psl.eu>



Bibliothèque des Archives Husserl

PRÉSENTATION

L'UMR 8547 - Pays Germaniques - abrite une bibliothèque spécialisée, un fonds de transcriptions de manuscrits de Husserl en liaison avec les Archives Husserl de Louvain. Au delà de ce fonds, les Archives Husserl de Paris, en tant que composante de l'UMR 8547, ont constitué une bibliothèque de recherche spécialisée en phénoménologie. Le catalogue est disponible sur le site Internet des bibliothèques de l'ENS : catalogue.bib.ens.psl.eu

L'UMR 8547 est une unité de recherche du CNRS et de l'École normale supérieure, rattachée au département de philosophie.

Elle se compose :

- d'une part d'une équipe de philosophie travaillant sur la tradition phénoménologique dans son inscription dans et au-delà de l'espace philosophique germanophone, ainsi que sur ses sources et ses développements contemporains,
- d'autre part d'une équipe de germanistes et d'historiens de la culture travaillant sur l'histoire intellectuelle, esthétique et littéraire des pays de langue allemande dans un contexte européen large (de la France à la Russie) et sur les transferts culturels.

Avec des approches méthodologiques distinctes, les deux équipes abordent un même objet :

L'histoire intellectuelle et philosophique allemande, et leur diffusion, dans la longue durée.

ADMISSION

Il s'agit prioritairement d'un outil de travail pour les chercheurs du laboratoire et les élèves/étudiants de l'ENS, qui l'héberge.

Les doctorants et chercheurs extérieurs dont le projet de recherche le justifie et/ou qui atteste de leur appartenance au public institutionnel d'un des établissements de l'IDEX PSL, peuvent cependant demander au directeur des Archives Husserl, l'autorisation de consulter le fonds, dans la limite des places disponibles.

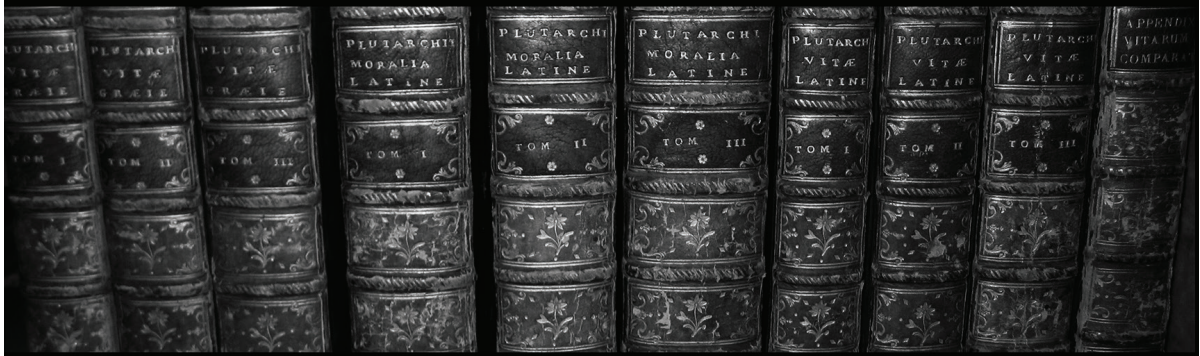
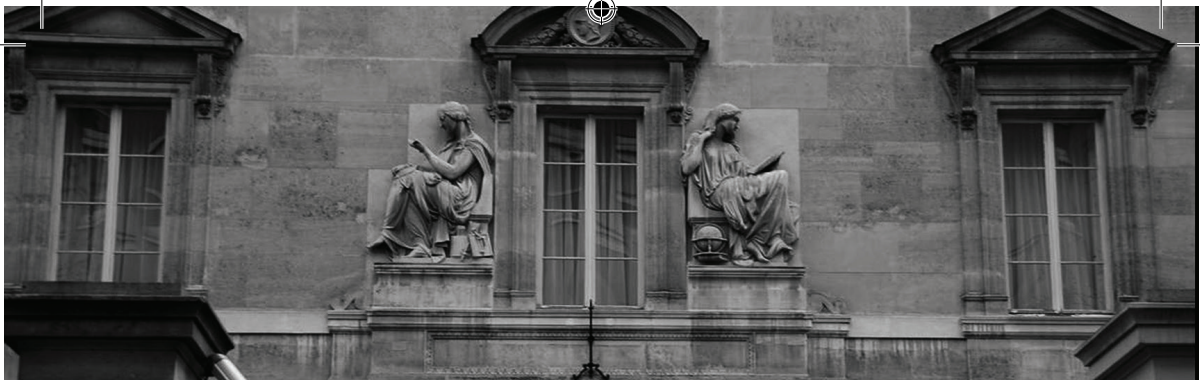
INFORMATIONS PRATIQUES

Horaires : du lundi au vendredi 9h30-18h (fermeture de 11h45 à 12h45)

Accès : Bibliothèque des Archives Husserl • École normale supérieure • 45, rue d'Ulm
75005 Paris (Pavillon Pasteur, Rdc)

Contact : 01 44 32 30 09, bib.archives.husserl@ens.psl.eu ou Dominique Lainey, responsable
de la bibliothèque, dominique.lainey@ens.psl.eu

Site web : <https://bib.ens.psl.eu/archives-husserl> ou <http://www.UMR8547.ens.fr/spip.php?rubrique122>





Bibliothèque de physique théorique

PRÉSENTATION

La bibliothèque de physique théorique dépend du LPENS (UMR8023 CNRS, ENS, PSL, SU, UPD). C'est une bibliothèque de recherche destinée aux chercheurs, enseignants-chercheurs, étudiants du laboratoire et du Département de Physique. Son fonds est composé d'environ 2000 ouvrages de physique théorique et de mathématiques.

Son catalogue est consultable via le site Internet du réseau des bibliothèques de l'École.
<https://bib.ens.psl.eu>

ADMISSION

La consultation et l'emprunt sont réservés en priorité aux membres du département, pour les autres lecteurs il est nécessaire de prendre préalablement contact avec le responsable de la bibliothèque.

INFORMATIONS PRATIQUES

Accès : Bibliothèque de physique théorique • École normale supérieure • 24, rue Lhomond
• 75005 Paris

Contact : bib@lpt.ens.fr



Bibliothèque Ulm - Jourdan



Bibliothèque [s] de l'ENS ULM-JOURDAN

PRÉSENTATION

La bibliothèque Lettres et Sciences humaines de la rue d'Ulm et la bibliothèque des Sciences humaines et sociales du boulevard Jourdan constituent une seule entité documentaire, sur deux sites.

La bibliothèque Ulm-Jourdan rassemble 760 000 ouvrages et 1 367 titres de périodiques. L'ensemble de la collection est à 92 % en libre accès et très majoritairement empruntable.

ADMISSION

La carte multifonctions de l'École est aussi votre carte de lecteur : elle vous permet d'accéder aux bibliothèques et d'emprunter.

Veillez à remplir le formulaire de préinscription en ligne (www.bib.ens.psl.eu) et à finaliser votre inscription avec votre carte multifonction de l'École à jour lors de votre premier passage dans l'une des bibliothèques.

Votre inscription doit être validée chaque année à l'accueil de la bibliothèque.

EMPRUNT

1 mois maximum pour :

- les périodiques reliés (*les fascicules de l'année en cours ne sont pas empruntables à Ulm ; ils le sont à Jourdan*)
- les ouvrages de la Pléiade
- les cartes de géographie
- les microfiches
- les tirés-à-part
- les CD-Rom accompagnant les ouvrages

3 mois maximum pour tous les autres types d'ouvrages selon les modalités ci-dessous :

Statuts	Droits de prêt dans chacune des deux bibliothèques
Titulaires d'une carte de l'ENS	
En cours de scolarité à l'ENS : normaliens (élèves, étudiants), doctorants inscrits à l'ENS, pensionnaires et auditeurs étrangers, auditeurs libres d'agrégation, mastériens	20 documents pour 3 mois, renouvelables deux fois
Enseignants à l'ENS (en plus du droit aux réserves de cours et d'agrégation)	
Professeurs invités à l'ENS	
Chercheurs et doctorants des unités mixtes ou associés à l'ENS	
Personnel administratif de l'ENS	5 documents pour 3 mois, renouvelables deux fois
Titulaires d'une carte de lecteur des bibliothèques	
Anciens normaliens, anciens pensionnaires étrangers, professeurs du Collège de France	10 documents pour 3 mois, renouvelables deux fois
Doctorants anciens normaliens, doctorants anciens pensionnaires étrangers	20 documents pour 3 mois, renouvelables deux fois
Lecteurs annuels accrédités de PSL	5 documents pour 3 mois, renouvelables deux fois
Lecteurs annuels accrédités	
Membres de l'École française de Rome	
Membres de l'Institut d'Études Avancées	20 documents pour 3 mois, renouvelables deux fois
Membres du Centre culturel irlandais	10 documents pour 3 mois, renouvelables deux fois
CPES de PSL	pas de prêt

SERVICES

La bibliothèque vous offre divers services sur place ou à distance :



- 92 % des collections en libre-accès ;
- des collections en magasins et réserve, communiquées trois fois par jour ;
- des manuscrits, fonds d'archives et fonds photographiques communiqués sur rendez-vous.



Des ressources électroniques (revues, bases de données, livres électroniques) accessibles sur place et à distance pour les lecteurs membres de l'ENS, consultables à partir du catalogue de la bibliothèque.

Mise à disposition de listes de nouveautés (monographies, périodiques, ressources électroniques)



Catalogue en ligne (halley.ens.fr) des ressources papier et électroniques.

Dossier lecteur personnel en ligne : consultation des emprunts en cours, renouvellement des ouvrages empruntés, constitution de bibliographies, alertes thématiques, historique des emprunts.

- Renseignements bibliographiques sur place et à distance
- Suggestions d'achat (sur place et en ligne)
- Communication et traitement prioritaire sur demande des ouvrages signalés « en traitement » dans le catalogue (sur place ou en ligne)
- Réserve d'ouvrages empruntés (sur place ou en ligne)
- Signalement d'ouvrages introuvables sur rayon (sur place ou en ligne)
- Réserve d'ouvrages en consultation sur place (à l'aide de papillons de réserve sur les tables)
- Wifi ENS et Eduroam dans toutes les salles à Ulm ; Wifi Eduroam à Jourdan
- Reprographie : scanners gratuits
- Salle de travail en groupes
- Réserves de cours, réserves d'agrégation, réserves de masters



Événements

- Le livre du mois : dans le hall de la bibliothèque Ulm-LSH et à la bibliothèque Jourdan-SHS, découvrez des documents issus des collections patrimoniales de la bibliothèque
- Expositions temporaires à Ulm et à Jourdan

Ces expositions sont prolongées par des expositions virtuelles, sur le site <https://bib-expositions-virtuelles.ens.psl.eu/>



FORMATIONS ET VISITES

Tout au long de l'année, vous avez la possibilité de demander des visites, de solliciter un accompagnement documentaire individualisé ou une formation collective via nos formulaires d'inscription :

<https://bib.ens.psl.eu/ulm-lsh-jourdan-shs/services/formation-et-appui-la-recherche>

Afin d'accompagner ses publics dans une utilisation efficace des collections et dans l'appropriation des outils numériques de la recherche, la bibliothèque propose plusieurs formations : effectuer des recherches en bibliothèque, utiliser un outil de gestion bibliographique, connaître et manier les ressources électroniques, chercher une thèse, etc.

Si vous souhaitez nous soumettre une demande spécifique ou souhaitez obtenir plus d'informations, vous pouvez nous écrire à : contact-formations-bib-lshs@ens.fr

SITE INTERNET

Des informations pratiques plus détaillées sont disponibles sur le site Internet des bibliothèques de l'ENS

<https://bib.ens.psl.eu>

Vous pourrez y retrouver des informations complémentaires sur nos collections, services et systèmes de cotation, vous pourrez également consulter la liste des nouveautés, accéder à notre agenda culturel et visiter nos expositions virtuelles.

Toutes nos actualités sont en ligne sur la page d'accueil du site.



Bibliothèque d'Ulm - Lettres et Sciences humaines

INFORMATIONS PRATIQUES

Horaires : du lundi au vendredi : 9h00 - 20h00 / le samedi : 9h00 - 19h00

Horaires d'été en juillet et août : du lundi au vendredi : 9h00 - 19h00 / le samedi : 9h00 - 17h00

Fermeture : les dimanches et jours fériés, l'été (3 semaines), à Noël (1 semaine)

Accès : Bibliothèque Ulm-LSH • École normale supérieure • 45, rue d'Ulm • 75005 Paris
L'entrée de la bibliothèque se situe au rez-de-chaussée du NIR (Nouvel Immeuble Rataud).

Contact : 01 44 32 31 70 ou rubrique « Contacts » du site de la bibliothèque
<https://bib.ens.psl.eu>



Plan de la Bibliothèque ULM-LSH

Mise à jour : octobre 2017



LMF Lecteur de microfilms
 LNMF Lecteur numériseur de microformes / LMF Lecteur de microformes
 TMF Thèses sur microfiches



Bibliothèque[s] de l'ENS
 ULM-LSH

Bibliothèque de Jourdan - Sciences humaines et sociales

INFORMATIONS PRATIQUES

Horaires : du lundi au vendredi : 9h00 - 18h00 / le samedi : 9h00 - 17h00

Fermeture : les dimanches et jours fériés, l'été (3 semaines), à Noël (1 semaine)

Accès : Bibliothèque Jourdan-SHS • École normale supérieure • 48, boulevard Jourdan • 75014 Paris

Contact : 01 80 52 15 80



Plan de la bibliothèque Jourdan-SHS




 Bibliothèque[s] de TENS
JOURDAN-SHS
 Mise à jour : juin 2017





Bibliothèque de mathématiques et informatique

PRÉSENTATION

La bibliothèque de mathématiques et informatique est ouverte à l'ensemble de la communauté normalienne. Placée sous tutelle du Département de mathématiques et applications (DMA), elle dessert prioritairement les élèves, étudiants, doctorants, chercheurs et enseignants-chercheurs du DMA et du Département d'Informatique (DI).

À la fois bibliothèque de recherche et bibliothèque de formation à la recherche, ses principales missions sont de :

- ✓ favoriser l'initiation à la recherche des élèves et étudiants de l'École, et leur fournir l'accompagnement nécessaire à leurs études, notamment pour la préparation des masters et de l'agrégation ;
- ✓ fournir la documentation indispensable au travail de l'ensemble de la communauté des chercheurs et des enseignants-chercheurs en mathématiques et informatique, et dans les disciplines aux interfaces ;
- ✓ la richesse de ses collections et de ses services implique qu'elle soit également ouverte aux communautés de recherche extérieures à l'École.

Les fonds couvrent tous les domaines des mathématiques, des mathématiques fondamentales aux interfaces avec les autres disciplines, biologie, physique ou philosophie, et se sont élargis à l'informatique.

Les collections imprimées comprennent plus de 57 000 volumes, dont 38 000 ouvrages en libre accès.

3 000 documents rares ou fragiles (fonds d'archives scientifiques, ouvrages et périodiques anciens) sont conservés en Réserve.

Ces fonds sont décrits dans le catalogue commun aux bibliothèques de l'École, et partiellement signalés dans le SUDOC.

Les collections électroniques représentent une part importante des acquisitions (on compte plus de 12 000 e-books) et des abonnements (le plus souvent disponibles sur les 2 supports) : leur signalement est en cours.

Membre du Réseau National des Bibliothèques de Mathématiques (RNBM), la bibliothèque fait bénéficier l'École des ressources électroniques négociées par ce réseau, en complément des ressources acquises par l'ENS.



ADMISSION

Inscription annuelle obligatoire (sous certaines conditions pour les usagers extérieurs à l'École). L'accès ponctuel est possible aux lecteurs occasionnels, dans la limite des places disponibles.

PRÊT, SERVICES

- ✓ 97 places de lecture, un espace de travail en groupe
- ✓ 10 postes informatiques en libre accès
- ✓ Accès réseau (Wifi et Ethernet)
- ✓ Photocopieur-scanner, bibliocopieur
- ✓ Poste de consultation DVD et microfiches
- ✓ Prêt à domicile : jusqu'à 20 documents, renouvelables 2 fois ; ouvrages : 2 mois, revues, CD, DVD : 2 semaines
- ✓ Réservation des ouvrages empruntés
- ✓ Renseignements et accompagnement documentaire
- ✓ Suggestions d'acquisition
- ✓ Réserves de cours pour les groupes de lecture ou de travail du DMA ou du DI, accompagnement des agrégatifs

SITE INTERNET

Le site web (www.math.ens.fr/bibliotheque) regroupe l'ensemble des informations utiles : actualités et informations pratiques, expositions, liens vers le catalogue, les nouvelles acquisitions, les bases bibliographiques et les principales ressources électroniques (collections de e-books et revues scientifiques) en mathématiques et informatique.

Préinscription, suggestions d'acquisition, historique et renouvellement des emprunts sont possibles en ligne.

INFORMATIONS PRATIQUES

Horaires : du lundi au vendredi : 9h30 - 19h00 / le samedi : 9h30 - 17h00

Fermeture : 1 semaine en fin d'année, 4 semaines en août

Accès : Bibliothèque de Mathématiques et informatique • École normale supérieure • 45, rue d'Ulm • 75005 Paris

L'entrée de la bibliothèque se situe au rez-de-chaussée du NIR (Nouvel Immeuble Rataud)

Contact : 01 44 32 31 43, bib-math-info@ens.fr ou Alexandra Miric, responsable de la bibliothèque, alexandra.miric@ens.fr







Bibliothèque du Risc

PRÉSENTATION

Le relais d'information sur les sciences de la cognition est une unité mixte de service du CNRS en partenariat avec l'ENS.

Sa bibliothèque, créée en 1992, inclut de nombreux livres de référence.

Elle propose :

- ✓ 2 000 livres
- ✓ 1 500 Master, DEA, Thèses et HDR, dont 500 accessibles sous format numérique
- ✓ 600 vidéos sur support ou en ligne.

Elle s'adresse à tous les acteurs de la recherche à partir du Master concernés par les sciences cognitives. Le fonds est accessible sur rendez-vous ou librement lors de la permanence hebdomadaire. En partenariat avec la bibliothèque des sciences expérimentales et le département de biologie, 60 ouvrages sont accessibles en salle Chamberland.

Des suggestions d'acquisitions peuvent s'effectuer à bibliotheque@risc.cnrs.fr

ADMISSION

L'admission se fait par inscription au Risc, sur présentation d'une carte d'identité et d'une carte d'activité (carte multifonction, carte d'étudiant, carte professionnelle...).

EMPRUNT

La durée d'emprunt des documents est de :

- ✓ 4 semaines, renouvelables, pour les ouvrages et pour les mémoires
- ✓ 1 semaine pour les vidéos

Le catalogue des ouvrages est disponible sur le catalogue commun de l'ENS, [catalogue.bib.ens.psl.eu](http://bib.ens.psl.eu). Le catalogue de l'ensemble du fonds est à demander à bibliotheque@risc.cnrs.fr

INFORMATIONS PRATIQUES

Horaires : du lundi au vendredi : 8h15 - 12h15 et 13h30 - 17h

Accès : Relais d'information sur les sciences de la cognition, UMS 3332, CNRS, ENS • rdc • 29, rue d'Ulm • 75005 Paris

Contact : 01 44 32 29 51, ou bibliotheque@risc.cnrs.fr, risc@risc.cnrs.fr

Responsable : Naïma Ghaffari, naima.ghaffari@risc.cnrs.fr

Site web : <http://www.risc.cnrs.fr>



Bibliothèque des sciences expérimentales

PRÉSENTATION

La bibliothèque des Sciences Expérimentales, située au 29 rue d'Ulm, réunit des collections en **biologie, chimie, géosciences et physique**. Elle est au service des élèves, étudiants et enseignants-chercheurs des disciplines scientifiques, qu'elle accueille dans ses espaces de travail différenciés : une grande salle de consultation équipée d'ordinateurs, un espace détente, des salles de lecture pouvant être réservées pour le travail en groupe, ou encore des carrels.

La BSE propose :

- ✓ des ouvrages
 - imprimés, en libre accès
 - électroniques, accessibles sur place et à distance
- ✓ des revues
 - imprimées, sur demande
 - électroniques, accessibles sur place et à distance
- ✓ des thèses
- ✓ des fonds d'archives scientifiques

SERVICES

- ✓ Prêt : emprunt de 7 ouvrages pour un mois, renouvelable 2 fois
- ✓ Renseignements bibliographiques sur place et à distance
- ✓ Prêt de liseuses
- ✓ Formations aux outils bibliographiques en session de groupe ou en rendez-vous individuel
- ✓ 80 places de travail, 8 postes de consultation, photocopieur-scanner
- ✓ Réservation de salles de travail en groupe, ou de carrels
- ✓ Wifi sur tout le site avec identifiants E.N.T.
- ✓ Suggestions d'achat d'ouvrages : sur place ou via le site web
- ✓ Fourniture d'articles de revues archivées dans les magasins, au format imprimé ou électronique, par courriel

SITE WEB

Site web de la bibliothèque : <https://bib.ens.psl.eu/sciences-experimentales>

- ✓ Nouvelles acquisitions d'ouvrages
- ✓ Ressources électroniques avec possibilité d'accès distant (identifiants E.N.T.) : livres et revues en texte intégral, archives de périodiques, base de données bibliographiques : Scopus, SciFinder...
- ✓ Portail CNRS spécialisé (accès réservé au personnel CNRS) : BibCnrs
- ✓ Archives ouvertes : ArXiv, HAL, TEL
- ✓ Services en ligne : réservation de salles ou de carrels, renseignements bibliographiques, demande de rendez-vous individuel d'aide à la recherche documentaire
- ✓ Demande d'articles de revues

INFORMATIONS PRATIQUES

Horaires : du lundi au vendredi : 9h00 - 19h00

Fermeture : entre Noël et le jour de l'an et les 3 premières semaines d'août

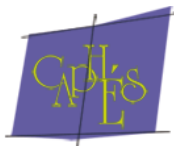
Accès : Bibliothèque des Sciences Expérimentales • École normale supérieure • 29 rue d'Ulm • 75005 Paris

Contact : 01 44 32 27 88 ou Anne-Cécile, responsable par intérim de la bibliothèque, anne-cecile.verzier@ens.fr





Centre documentaire du CAPHÉS



PRÉSENTATION

Le Centre documentaire du CAPHÉS appartient à une unité de service du CNRS en partenariat avec l'ENS. Il est régi par un projet scientifique original qui consiste à rassembler des fonds déjà existants en histoire et philosophie des sciences. Il associe mission patrimoniale et valorisation scientifique. Il propose des collections imprimées et des archives issues des recherches de personnalités marquantes, telles que Georges Canguilhem, François Jacob, Jean-Jacques Salomon, Claude Debru ou encore Gérard Simon ou Janine Bertier.

Le fonds documentaire a été constitué selon quatre axes : philosophie ; histoire des sciences du vivant, avec un prolongement vers l'histoire de la médecine ; l'histoire des sciences physiques et chimiques ; la politique de la science.

Le Centre documentaire propose plus de 40 000 volumes – ouvrages et tirés à part – et des revues majoritairement en sciences humaines, mais également des ouvrages scientifiques (notamment en physique) et en lettres classiques.

Il conserve également 33 fonds d'archives, 25 fonds produits par des chercheurs (scientifiques, philosophes, historiens des sciences), et 8 fonds d'archives d'associations scientifiques ou de sociétés savantes dédiées à la représentation et l'organisation de l'histoire des sciences et la philosophie sur le plan national et international. Ces fonds d'archives fournissent une documentation très largement inédite permettant de mener des recherches originales et informées.

SERVICES

Environ 9 000 ouvrages en libre accès dans la salle de lecture.

Possibilité d'emprunter 3 ouvrages pour 3 semaines et de renouveler le prêt (la majorité des ouvrages ne sont pas empruntables, donc consultables sur place).

Aide à la recherche, notamment en ce qui concerne les archives.

Fourniture d'articles de revues ou de chapitres d'ouvrages.

Wifi ; photocopieur-scanner.

SITES INTERNET

Informations disponibles sur le site du CAPHÉS : www.caphes.ens.fr

Actualités en ligne sur le site des bibliothèques :

<https://bib.ens.psl.eu/centre-documentaire-du-caphes>

ADMISSION

Sont admis à s'inscrire tous les lecteurs intéressés par les collections conservées au Centre documentaire du CAPHÉS.

Si vous n'êtes pas rattachés à l'ENS, il est possible de vous inscrire par un formulaire en ligne, afin qu'une carte d'accès à l'ENS soit délivrée.

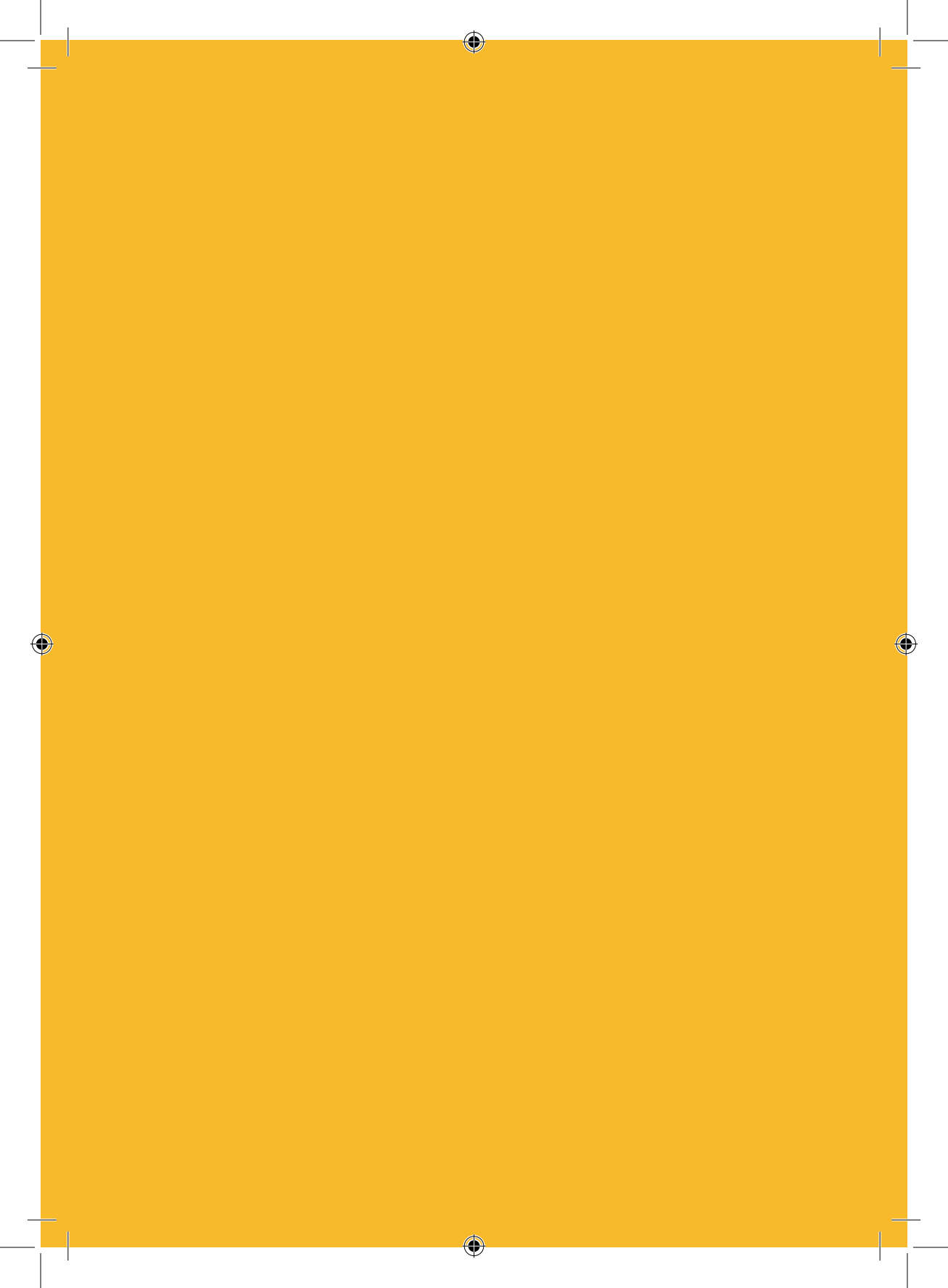
INFORMATIONS PRATIQUES

Horaires : du lundi au jeudi : 9h00 - 12h30 et 13h30 – 18h00 / le vendredi : 9h00 - 12h30 et 13h30 – 17h00

Accès : Centre documentaire du CAPHÉS • École normale supérieure • 29, rue d'Ulm • 75005 Paris

Contact : 01 44 32 29 57, bib-caphes@ens.psl.eu ou Nathalie Queyroux, responsable de la bibliothèque, nathalie.queyroux@ens.psl.eu







Bibliothèque [s] de l'ENS

Réseau des bibliothèques
École normale supérieure - 45 rue d'Ulm, 75005 Paris
Tél. +33 (0)1 44 32 31 51
<https://bib.ens.psl.eu> (rubrique Contact)